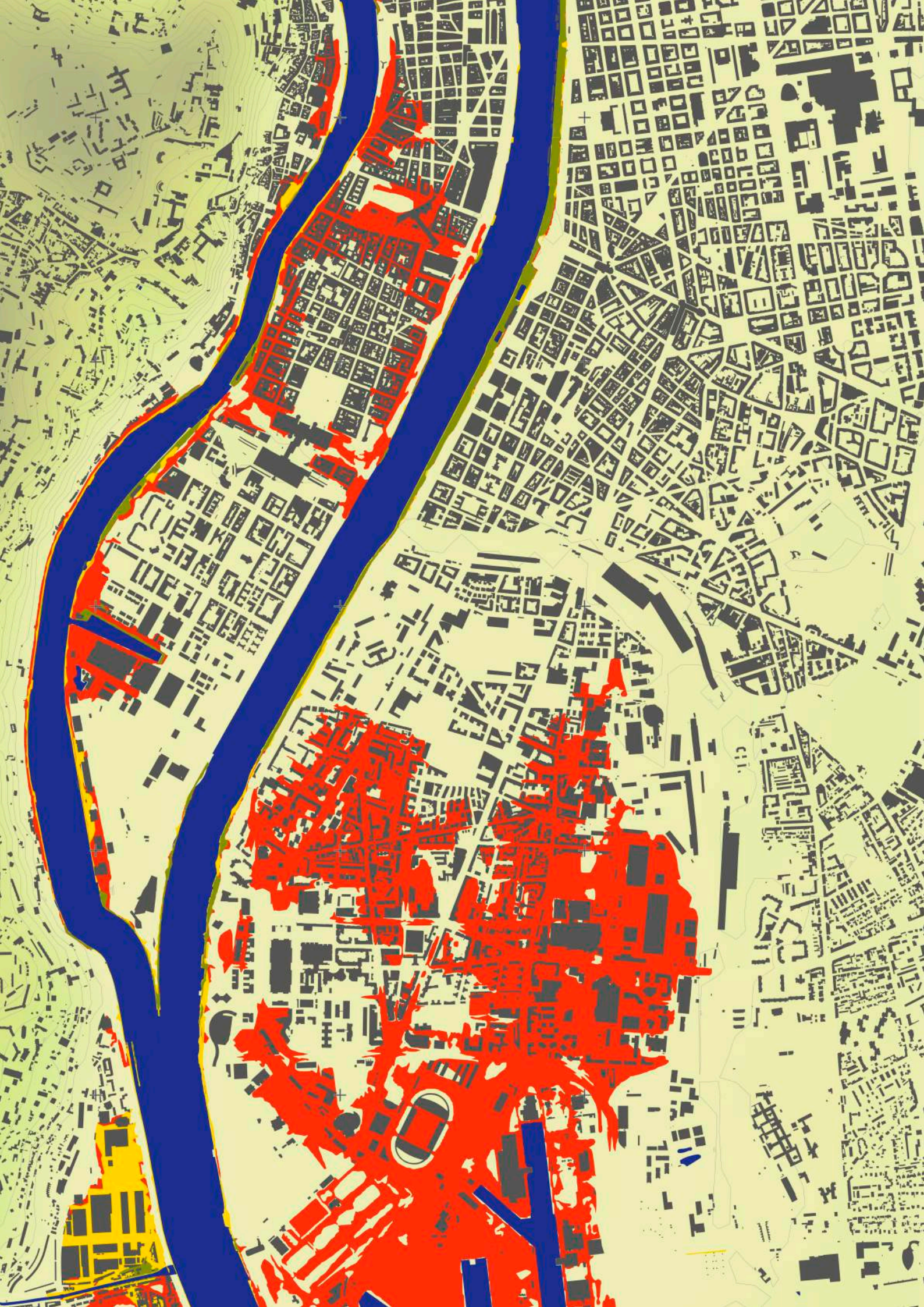


Big ToRRRent

Exposition
Installations
Réalités virtuelles
Immersions sonores
Projections







la création contemporaine comme expérience du fleuve

BigTorrent est une proposition de Bipolar

BigTorrent est une commande de
la DREAL Auvergne Rhône-Alpes et de l'Europe,
dans le cadre de l'appel à projets innovants du Plan Rhône
« Culture du risque inondation Rhône / Saône ».

Contexte

Dans le cadre du Plan Rhône & Saône, BIPOLAR produit en 2019 une exposition monumentale itinérante sur le fleuve Rhône et la rivière Saône. À la fois projet artistique et action de sensibilisation d'envergure, BigTorrent s'appuie sur une approche sensible du fleuve, à vivre à travers des installations plastiques remarquables, des performances immersives sonores et en réalité virtuelle, accompagnées d'outils de médiation numériques.

Quelques dates et chiffres

4 éditions / 4 villes

Lyon, dans le cadre de l'événement « Tout l'Monde Dehors » dans le quartier de La Confluence
23.07 > 01.08.2020

Arles, dans le cadre du Festival ON
5 > 13.10.2019

Chalon-sur-Saône, dans le cadre du Festival Chalon dans la rue
25 > 28.07.2019

Avignon, dans le cadre de la 73^e édition du Festival d'Avignon sur le site de l'Île de la Barthelasse
4 > 17.07.2019

15 000 spectateurs

11 propositions artistiques

Volume photographique
Sculpture monumentale
Œuvre immergée
Installation cartographique
Réalité virtuelle
Performances sonores
Performance vidéo
Projections films

12 artistes

HeHe (Helen Evans et Heiko Hansen)
Vincent Mauger
Cyril Hatt
Adelin Schweitzer
Benjamin Nuel
Enzo Schott
Jérôme Hoffmann (Braquage sonore & Cie)
Julie Rousse
Julien Valette
Gwendal le Goff
Compagnie la Folie Kilomètre
Christophe Gouttes & Aker

Des dispositifs immersifs et des créations à l'échelle du fleuve



Intentions

L'exposition BigTorrent ouvre un nouvel espace de connexion entre le fleuve et les habitants. Plusieurs artistes de la création contemporaine européenne ont été invités à imaginer des créations monumentales ou immersives, capables de proposer une lecture renouvelée du fleuve en s'appuyant sur les technologies numériques et les nouvelles écritures. Présentée in situ sur les berges, l'exposition réunie des œuvres plastiques et des expériences en réalité virtuelle qui déploient des scénarios environnementaux et nous projettent vers des futurs possibles.

BigTorrent engage les visiteurs vers une expérience initiatique du fleuve. Cette appréhension par les sens peut se prolonger vers des projets plus documentaires pour comprendre ses mécaniques écologiques, hydrologiques, etc. Les niveaux de lecture sont multiples et s'adressent à tous les publics.

Artistes & créations

#Installations







O.R.S.

HEHE (Helen Evans et Heiko Hansen)

Orbital River Station, un laboratoire flottant des cours d'eau, marqueur de la puissance du fleuve

L'O.R.S. (Orbital River Station) apparaît dans le paysage comme une bouée de sauvetage surdimensionnée, la positionnant comme un élément d'alerte à l'égard des populations riveraines des fleuves et rivières. Cette première version nous projette vers le futur laboratoire flottant imaginé par les artistes, pensé pour observer les cours d'eau, leur écosystème, leur force ou leur niveau de pollution.

Helen Evans et Heiko Hansen

Helen Evans (GB) et Heiko Hansen (All.) incarnent à travers HeHe une nouvelle génération d'artistes qui relie l'art contemporain, la technologie et l'écologie. Le répertoire de HeHe présente ainsi les pires cas de catastrophes à travers des installations ou des performances conçues comme des « machines expérimentales ». Ces créations s'inscrivent dans une démarche d'écologie spéculative en proposant des solutions ingénieuses et souvent collectives. HeHe multiplie les interventions en centres d'art, galeries, festivals et dans l'espace public (à New York, Paris, Helsinki, Liverpool, etc...). Ils ont été récompensés pour leurs créations : Golden Nica du festival Ars Electronica (2008 et mention en 2012), Environmental Art Fund (Finlande, 2008), Zero One (San José, 2008), Cynet Art (Dresde 2001)... L'édition « Man made clouds » présente une grande partie de leurs travaux (éditions HYX - 2016).

hehe.org.free.fr

Production **Bipolar**

Avec le soutien du
CNC-DICRÉAM
En collaboration avec
The INL- International Iberian
Nanotechnology Laboratory
(Portugal) dans le cadre du
programme STARTS Residencies
de la Commission Européenne.
Accompagnement technique
Aurélien Krieger (Obsoleto)



La Texture de la Houle

Vincent Mauger

Une vague sculpturale inspirée des trames informatiques 3D et de la data visualisation

Vincent Mauger déploie une vague sculpturale inspirée des trames informatiques 3D et de la data visualisation. *La texture de la Houle* nous projette dans un paysage mental où la puissance souveraine de l'eau, capable de submerger les territoires et les aménagements, aurait été figée. Les détails et les reliefs de cette submersion s'observent sous différents points de vue, sans oublier le risque réel que portent encore les fleuves et rivières.

Vincent Mauger

Vincent Mauger vit et travaille près de Nantes. Essentiellement composé d'installations in-situ, de dessins et de sculptures, le travail de Vincent Mauger confronte souvent un espace réel avec une représentation de la perception mentale d'un autre espace. Il expose très régulièrement son travail dans le cadre d'expositions personnelles (Fondation Bullukian, La Maison Rouge - fondation Antoine de Galbert, Centre d'art contemporain de la Maréchalerie) ou collectives (FRAC, FIAC, Palais de Tokyo...).

Production **Bipolar**

En partenariat avec Métalobil
Ingénierie Design Création
Conception

Artiste représenté par
la galerie Bertrand Grimont

www.metalobil.fr

www.bertrandgrimont.com



Les Résurgents

Cyril Hatt

Un inventaire en volume photographique de ces revenants déstructurés, sortis des crues

Les inondations charrient massivement des déchets, lorsque la décrue s'amorce, les premiers fantômes post-catastrophe apparaissent : meubles, véhicules, gravats, textiles, nourriture... À Draguignan, en juin 2010, ce sont 28 000 tonnes de déchets qui ont dû être gérées par les collectivités. Dans le cadre de BigTorrent, en s'appuyant sur sa technique de volumes photographiques, Cyril Hatt s'attache à inventorier ces déchets, à la façon d'un étrange bestiaire reproduit à l'échelle 1. Au premier coup d'œil, par sa disposition (des objets « déversés » sur les berges), son aspect et son réalisme, l'installation *Les Résurgents* laisse penser qu'une véritable crue a eu lieu... Il suffit de s'approcher pour constater que cette caravane et son auvent, cette voiture, ces paires de chaussure, cette machine à laver (etc), ne sont que les simulacres d'une catastrophe qui n'est pas encore advenue. Le choix des objets met en lumière une réalité sociale : les premières victimes des inondations sont les populations riveraines installées dans des situations précaires, celles qui vivent au plus près du fleuve, au plus près du risque.

Cyril Hatt

Fanatique du ciseau et de la photo, Cyril Hatt semble prendre un certain plaisir à jouer avec notre perception du volume. Depuis 1999, il mène un travail dans lequel la photographie, envisagée comme matériau, subit une série de détournements. Ainsi, ses images sont morcelées, éclatées ou reconstruites, grattées, griffées, déchirées et « réagrafées ». À partir de 2003, apparaissent dans sa production des volumes photographiques. Les objets photographiés, souvent inspirés du Street-Art, sont reproduits à leur échelle en 3D, après avoir subi donc une série d'altérations et de montages. Ils tendent ainsi à recomposer des « paysages d'images » dépossédés de leur fonction originale, tout en restant des images issues de notre quotidien. Paradoxalement bricolé et sophistiqué, le résultat est particulièrement troublant. Ces objets n'ont finalement que leur fragilité à nous offrir, les rendant ainsi sensible et les détachant du ludique ou de l'anecdote.

www.cyrilhatter.fr

Production **Bipolar**

Artiste représenté par
la galerie Bertrand Grimont

www.bertrandgrimont.com

Artistes & créations

#Réalités virtuelles







#ALPHALOOP

Adelin Schweitzer

Déambulation en réalité mixte pour une nouvelle perception du paysage et des cours d'eau

#ALPHALOOP propose de tenter l'expérience du techno-chamanisme. Équipé de casques de réalité mixte et emmené par deux guides spirituels, le public explore les berges, une nouvelle perception du paysage se dessine : le son de l'eau s'amplifie, le fleuve s'approche, il pénètre les regards jusqu'au pixel.

Adelin Schweitzer

Né en 1978, Adelin Schweitzer vit et travaille à Marseille. Diplômé en 2004 de l'École Supérieure d'Art d'Aix-en-Provence il poursuit depuis une carrière d'artiste polymorphe à la croisée des chemins entre performances immersives, expérimentations audiovisuelles et nouvelles technologies. Du Rimini Protokoll en passant par Tinguely, Marc Pauline du S.R.L. ou bien encore Stelarc, il s'inscrit dans une filiation artistique d'avant-garde. Puisant dans les imaginaires de la science-fiction et des sciences cognitives l'artiste trace au fil du temps les contours d'un univers prospectif singulier.

deletere.org

Direction artistique
Adelin Schweitzer
Écriture et interprétation
Fred Sechet
et Adelin Schweitzer
Artiste visuel NAO ·
Compositeur
Lucien Gaudion
Dramaturge
Pina Wood · Production
Deletere-Crossed Lab.

Avec le soutien du CNC -
DICRÉAM, du Festival
]Interstice[/ Station Mir, de la
Région Sud, du Consulat de
France au Québec et de La
Chambre Blanche (Qc)



L'île des morts

Benjamin Nuel

Un voyage hors du temps en réalité virtuelle, guidé par Charon, le passeur des enfers

Avec *L'île des morts*, film en réalité virtuelle librement adapté du tableau *Die Toteninsel* d'Arnold Böcklin, Benjamin Nuel nous porte vers une dernière traversée des eaux. Ce voyage hors du temps, depuis un appartement banal vers notre destination finale, est guidé par Charon, le passeur des Enfers. L'horizon est le même pour chacun, immuable, inévitable. La question est, de tous temps, dans toutes les civilisations, toujours la même : qu'il y a-t-il après ? Y a-t-il seulement quelque chose ?

Benjamin Nuel

Né en 1981 à Saint Etienne, Benjamin Nuel navigue depuis ses débuts entre le cinéma traditionnel et l'art du jeu vidéo. Son projet *HOTEL*, jeu vidéo devenu web-série et long-métrage, a été diffusé sur Arte (web et antenne) et dans une cinquantaine de manifestations diverses dans plusieurs pays. Il a depuis réalisé un autre jeu vidéo *The Reversal*, toujours avec Arte Web. Il continue avec plusieurs courts de fiction, traditionnels ou en réalité virtuelle, diffusés en festivals, et coproduits par Orange VR experience, Arte 360, Canal + et France 2.

Un film en réalité virtuelle de
Benjamin Nuel
Co-écrit avec
Clémence Madeleine-Perdrillat

Prix du meilleur film VR au Festival international du film EntreVues Belfort 2018.
Prix de la meilleure histoire VR à la Mostra de Venise 2018.
Distribution
ARTE France | Film VR, 8'
Production
Les Produits Frais



Mondes inondés

Enzo Schott

Inondation – fiction

Vidéo réalisée à partir du jeu *Minecraft*

L'œuvre d'Enzo Schott est une vidéo obtenue lors d'enregistrements de séances de jeu sur *Minecraft*. Présentée sur grand écran elle montre les différentes stratégies développées par Enzo, à l'échelle d'un bâtiment comme à l'échelle d'une ville, pour échapper aux inondations. Il provoque ensuite virtuellement ces catastrophes dans le jeu, afin de démontrer la viabilité de ses projets. Pour surmonter sa peur des inondations, ancrée dans la réalité de ses craintes, Enzo Schott est devenu l'architecte d'un monde imaginaire en 3D, qu'il appelle « mon monde », où il a trouvé comment avoir la vie sauve en montant toujours plus haut dans les grands bâtiments qu'il construit. Le personnage, son avatar, évolue dans ces diverses situations.

Production **Bipolar**

Enzo Schott

Enzo Schott est un artiste numérique suivi par l'association la Main à l'oreille, qui soutient l'invention autistique sous toutes ses formes. Il crée en autodidacte des œuvres numériques à partir de captures d'écran, de différents logiciels comme Powerpoint et du jeu vidéo *Minecraft*. Depuis l'âge de 4 ans, quand il découvre sur son ordinateur la possibilité de « couper-coller » des morceaux pour créer un monde, il n'a plus cessé d'inventer. *Mondes inondés* a été présenté pour la première fois en 2016, lors de l'exposition *Brut Now* coproduite par l'Espace multimédia Gantner et les Musées de Belfort.

**Artistes
& créations**

#Immersions sonores







Sub Aqua

Braquage Sonore

Une performance sonore dans l'univers sonore d'un « énorme torrent »

Avec des propositions sonores créées et performées in situ, Braquage Sonore (Jérôme Hoffmann & invités) observe, diagnostique, sensibilise et sublime notre rapport aux espaces de vie, tels que le fleuve et ses berges. Pour BigTorrent, Braquage Sonore nous interpelle sur notre rapport au fleuve dans sa dimension sonore. Avec un live de 40 minutes, il nous porte d'un temps paisible passé au bord de l'eau, jusqu'à la montée fracassante d'une crue où tous les signaux sonores s'affolent. Pour cette création inédite, Braquage sonore produit une performance spécifique liée au Rhône et à la Saône, il enregistre la palette de ce qui constitue l'environnement auditif d'un « énorme torrent » : écoulement, clapotis, bateaux et péniches, jusqu'aux flux démesuré provoqué par l'ouverture des vannes d'un barrage hydroélectrique.

Production **Bipolar**

Jérôme Hoffmann

Avec Braquage sonore, Jérôme Hoffmann poursuit un travail de créations sonores in situ et de performances en direct : des concerts immersifs ou la spatialisation des sons, le travail d'écoute des traces sonores des lieux et la manipulation des objets sonores est au cœur du processus de création. À la croisées des arts visuels et des arts numériques, pour observer, diagnostiquer, sensibiliser et sublimer les rapports que l'on entretient avec nos environnements quotidiens.

jeromehoffmann.com



Une voix parcourt le Rhône

Julie Rousse

Fresque sonore pour donner corps à la voix du Rhône

Ici Julie Rousse a souhaité donner corps à la voix du Rhône. Fresque hybride et sculpturale où le fleuve - entité vivante - entre en conversation avec ceux - humains et non-humains - qui l'habitent.

Immerger les auditeurs dans son ampleur majestueuse, entre sa source dans le Glacier de la Furka et son embouchure où il se disperse dans les Marais de la Camargue avant de s'ouvrir sur le large.

Production **Bipolar**

Julie Rousse

Julie Rousse est une phonographe passionnée, toujours à la recherche de nouveaux fieldrecordings, explorant différentes formes de capture du son avec différentes machines, dans des contextes choisis et particuliers, urbains, naturels ou industriels. Dans une pratique de l'improvisation libre, elle utilise sa collection sonore à l'aide d'une plateforme numérique de traitement du son en temps réel, fouillant la matière brute - intrusion dans le détail sonore - à la recherche de textures et de rythmes afin de créer des univers poétiques.

julie.la.rousse.free.fr



Swim, birds!

Julien Valette

Pièce sonore. Après la montée des eaux advient un repos dont on n'est jamais certain

Durée : 15 min

Création 2020

Pièce pour 6 verres en cristal, remplis à différents niveaux d'eau.
Après la montée des eaux advient un repos dont on n'est jamais certain.

Julien Valette

D'abord formé à la guitare classique puis au jazz, il se tourne vers l'improvisation contemporaine, et vers la recherche en musique électronique, concrète et électroacoustique. Il est aujourd'hui compositeur et producteur de musiques de films documentaires et de fiction, pour la télévision, le cinéma, la scène théâtrale et chorégraphique et pour des fictions radio, expositions, projections... Il est membre co-fondateur du quatuor ELEM et de l'european meta orchestra, avec lesquels il se consacre au répertoire contemporain et à l'improvisation. Il compose également et interprète des pièces acousmatiques pour orchestre de hauts-parleurs.

**Artistes
& créations**

#Projections

**Big
TORRE**





Rhône

Gwendal Le Goff

En voulant rencontrer les Pirates du Rhône, Gwendal Le Goff a rencontré les nouveaux laboureurs du Rhône. Ce film est une ode à notre fleuve perdu. Il raconte l'histoire riche et torturée du plus puissant fleuve de France. « Le Rhône est mort. » Gwendal Le Goff ouvre son film par ces mots qu'un ancien lui a confié. Seules quelques magnifiques photographies du passé rappellent que des hommes vivaient auprès de ce dieu, massacré plus tard par d'autres hommes. Aujourd'hui, les usines en feu crachent leur menace à quiconque oserait s'approcher. Se faisant tout à tour, géographe, historien, conteur, filmant à la fois avec puissance et une étrange douceur, le jeune cinéaste raconte le fleuve, sa légende, sa dévastation.

Gwendal Le Goff

Gwendal Le Goff est né à Douarnenez et y a appris le breton dans une école bilingue. Après des études d'Histoire à Rennes 2, il souhaite aborder sa discipline dans une approche plus sensorielle et didactique. Un an après, il est admis à l'école documentaire de Lussas où il découvre le documentaire de création, voie qu'il continue d'explorer aujourd'hui.

www.tenk.fr

Durée : 13'02 min

France, 2017

Production :

ardèche images association

Les films de l'école

documentaire de Lussas



Aléa très fort

La Folie Kilomètre

Ce film s'appuie sur les représentations et la démarche artistique du spectacle (*UNE NUIT*), imaginé et réalisé entre février et avril 2019 par La Folie Kilomètre, collectif de création en espace public. Entremêlant dimension contemplative des paysages rhôdaniens, images d'archives, interviews d'experts et captation du spectacle, *Aléa très fort* est une proposition cinématographique singulière sur le risque d'inondation. *Aléa très fort* convoque notre rapport au risque comme construction, bâtie en fonction d'un territoire, d'une époque et d'enjeux particuliers. Le constat semble évident que notre société contemporaine, occidentale n'a jamais été si en pointe en matière d'alerte et de protection et que, pour autant, les catastrophes ne disparaissent pas. Le risque devient synonyme de vitalité, point de suspension. Appréhendé collectivement, avec des inconnus, le temps d'une nuit, il vient interroger notre vulnérabilité, notre rapport à la finitude, à nos peurs.

La Folie Kilomètre

Basée à Marseille, La Folie Kilomètre est un collectif de création en espace public fondé en 2011. Elle regroupe des artistes issus du spectacle vivant, des arts plastiques et de l'aménagement du territoire. À la croisée de ces pratiques, nous imaginons des expéditions, spectacles, promenades et ateliers. De la cartographie sensible à la création sonore, de l'installation visuelle au tableau vivant, les disciplines dialoguent et leurs contours se fondent dans un langage métissé. Monumentales ou minuscules, nos interventions jouent avec les échelles des lieux et les niveaux de lecture.

www.lafoliekilometre.org

Durée : 26 min

Création : 2019

Partenaires :

DREAL Auvergne-Rhône-Alpes,
Le Polygone Étoilé, Plan Rhône

Le film *Aléa très fort* est réalisé dans le cadre du projet (*UNE NUIT*), lauréat de l'appel à projets « Culture du risque - projets innovants » du Plan Rhône, financé par l'Union Européenne avec la participation d'EDF.

**Artistes
& créations**

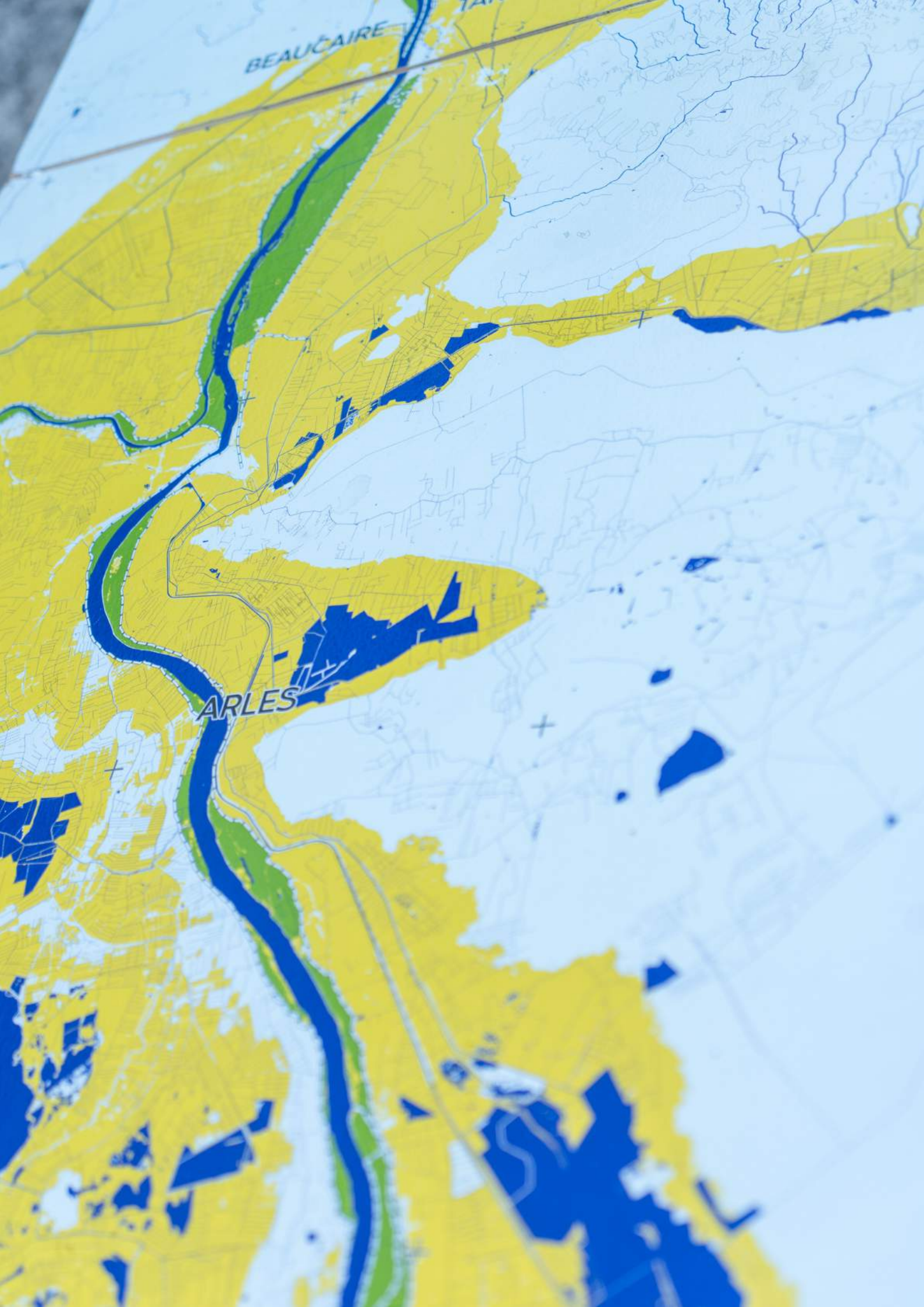
#Médiation

#Scénographie





D. INORIS D. AVIA



BEAUCAIRE

ARLES

ZONES INONDABLES

Christophe Goutes & Aker

La conception de cette scénographie cartographique des différentes hypothèses de crues a été confiée à Christophe Goutes (scénographe) et AKER (un réseau d'experts : architectes, ingénieurs, designers, graphistes, développeurs, photographes, plasticiens, imprimeurs, artisans, makers...). *ZONES INONDABLES* remet à des échelles humaines les linéaires du fleuve Rhône et de la rivière Saône. Le souhait était de donner à voir à partir d'un dispositif physique cartographié, l'ensemble des territoires parcourus par le Rhône et la Saône et de pouvoir zoomer sur les zones inondables habitées par les riverains. Le projet se décline sous forme de tables sur lesquelles sont apposées les cartes et autour desquelles se déroulent l'accueil et les échanges avec le public ainsi que des ateliers pour enfants encadrés par des médiateurs. L'accent est mis sur le système hydrographique des territoires traversés faisant ainsi apparaître l'ensemble des affluents (système sanguin du territoire), afin de proposer une vue globale de la constitution du fleuve et de la rivière concernés.

Installation · Création 2019

Scénographie

Christophe Goutes

Cartographie

Aker

Table d'orientation à l'échelle du Rhône et de la Saône.

Cartographie des risques de crue

10mx1,20m

Tables bois & fer

SIG scénarios de crues

SIG hydrographie France



DAYTRIPPER

Outil de médiation numérique

À partir de l'application dédiée à l'accompagnement d'expériences culturelles et à la création de contenus sous forme de *stories*, un programme de médiation a été spécifiquement créé pour l'exposition BigTorrent. À la façon d'un carnet de voyage, cet outil est disponible auprès de tous les publics pour chaque édition (téléchargeable gratuitement) et utilisé comme outil de médiation sur des temps d'ateliers pour la production de récits (scolaires, centres de loisirs...).

DAYTRIPPER a permis aux visiteurs de :

- Partager leur vécu autour de l'exposition à travers des « stories » (spécifiquement les enfants)
- Valoriser leur expérience de visite sur un format attractif

Pour nos équipes, l'outil mis en place a été utilisé comme :

- Outil participatif de médiation pour accroître l'implication des visiteurs
- Outil d'évaluation : une collecte facile de la parole des visiteurs qui permet d'avoir un retour qualitatif sur le projet, et comprendre comment les visiteurs intègrent sur la question de la Culture du risque inondation.
- Outil de communication : produire des histoires de visites (sous forme de stories) avec un format esthétique, utilisable sur un support digital, mais aussi sous format papier.

BIPOLAR, porteur du projet

BIPOLAR s'engage depuis 2010 aux côtés d'artistes particulièrement sensibles aux enjeux technologiques et scientifiques contemporains. BIPOLAR produit des œuvres, des expositions et des objets éditoriaux, accompagne l'émergence d'artistes, conseille différents acteurs pour des programmations artistiques en France et à l'étranger, et réalise des projets d'envergure dans le cadre de commandes publiques ou privées, notamment dans le cadre du 1% artistique.

Depuis 2017, BIPOLAR porte une réflexion avec plusieurs artistes sur l'implication de l'agence à l'endroit de l'écologie. A l'heure d'une urgence environnementale manifeste et en étant au coeur de la création art-sciences, nous sommes convaincus que les progrès technologiques ne peuvent plus être dissociés des enjeux environnementaux. Bon nombre d'artistes se placent face à ces difficiles tensions, prennent en compte l'obsolescence du matériel, s'approprient les énergies renouvelables, traitent de la vaste question climatique, s'inscrivent dans un cyberactivisme vert...

La proposition d'exposition BigTorrent s'écrit à l'orée de ce nouvel engagement, elle réunit une dizaine d'artistes avec lesquels nous travaillons étroitement pour imaginer des dispositifs singuliers d'observation du fleuve sous des formes plastiques, visuelles et sonores. BigTorrent nous réunit également autour du souhait de faire émerger des nouveaux formats d'exposition in situ.

www.bipolar-production.com

Crédits photos

Couverture #ALPHALOOP, photo Adelin Schweitzer – p.2-3 BigTorrent 2019 à Avignon, photo D.R – p.4 ZONES INONDABLES de Christophe Goutes & Aker, BigTorrent 2019 à Arles, photo Jeanne Clavière – p.8 ORS de HeHe, photo D.R – p.10-11 BigTorrent 2020 à Lyon, photo Romain Etienne – p.12 ORS de HeHe, BigTorrent 2019 à Avignon, photo D.R – p.14 *La Texture de la Houle* de Vincent Mauger, BigTorrent 2020 à Lyon, photo Romain Etienne – p. 16 *Les Résurgents* de Cyril Hatt, BigTorrent 2020 à Lyon, photo Romain Etienne – p.18- 19 BigTorrent 2019 à Avignon, photo D.R – p.20 #ALPHALOOP d'Adelin Schweitzer, BigTorrent 2020 à Lyon, photo Romain Etienne – p.22 *L'île des morts* de Benjamin Nuel, photo Les Produits Frais ARTE France – p.24 *Mondes inondés* d'Enzo Schott, BigTorrent 2020 à Lyon, photo Romain Etienne – p.26-27 *Une Voix parcourt le Rhône* de Julie Rousse, photo D.R – p.28 *Sub Aqua* de Jérôme Hoffmann Braquage Sonore, BigTorrent 2020 à Lyon, photo Romain Etienne – p.30 *Une Voix parcourt le Rhône* de Julie Rousse, BigTorrent 2020 à Lyon, photo Romain Etienne – p.32 BigTorrent 2020 à Lyon, photo Romain Etienne – p.34-35 BigTorrent 2020 à Lyon, photo Romain Etienne – p.36 *Rhône* de Gwendal Le Goff, Tarasque, photo D.R – p.38 *Aléa très fort* de La Folie Kilomètre, photo D.R – p.40-41 *Les Résurgents* de Cyril Hatt, BigTorrent 2019 à Avignon, photo D.R – p.42 ZONES INONDABLES de Christophe Goutes & Aker, BigTorrent 2019 à Arles, photo Jeanne Clavière – p.44 Médiation culturelle autour de l'œuvre ZONES INONDABLES de Christophe Goutes & Aker, BigTorrent 2019 à Arles, photo D.R.



www.bipolar-production.com

DIRECTION ARTISTIQUE & PRODUCTION

Mathieu Argaud

06 11 56 30 51

mathieu.argaud@bipolar-production.com

PRODUCTION

Jeanne Clavière

06 74 71 16 68

Jeanne.claviere@bipolar-production.com

COMMUNICATION

Léa Barbieri

lbarbieri@illusion-macadam.fr